

## บทที่ 1

### บทนำ

#### 1.1 บทนำ

ตามที่บริษัท ท็อป เอสพีพี จำกัด ได้รับความเห็นชอบในรายงานการประเมินผลกระทบสิ่งแวดล้อมโครงการโรงไฟฟ้าขนาดเล็ก (ส่วนขยาย ครั้งที่ 1) ของ บริษัท ท็อป เอสพีพี จำกัด ตามหนังสือเลขที่ ทส 1010.7/9872 ลงวันที่ 29 กรกฎาคม พ.ศ. 2563 โดยคณะกรรมการผู้ชำนาญการพิจารณารายงานการวิเคราะห์ผลกระทบสิ่งแวดล้อมโครงการโรงไฟฟ้าพลังงานความร้อน สำนักงานนโยบายและแผนทรัพยากรธรรมชาติและสิ่งแวดล้อม (สผ.) ซึ่งกำหนดให้ บริษัท ท็อป เอสพีพี จำกัด ต้องยึดถือปฏิบัติตามมาตรการป้องกันและแก้ไขผลกระทบสิ่งแวดล้อม และมาตรการติดตามตรวจสอบผลกระทบสิ่งแวดล้อมอย่างเคร่งครัด

ดังนั้น เพื่อเป็นการปฏิบัติตามมาตรการฯ ที่กำหนดไว้ในรายงานการประเมินผลกระทบสิ่งแวดล้อม โครงการโรงไฟฟ้าขนาดเล็ก (ส่วนขยาย ครั้งที่ 1) บริษัท ท็อป เอสพีพี จำกัด ในฐานะเจ้าของโครงการ และบริษัท ทีทีซีแอล จำกัด (มหาชน) ในฐานะผู้รับเหมาก่อสร้าง ได้มอบหมายให้บริษัท ยูไนเต็ด แอนนาลิสต์ แอนด์ เอ็นจิเนียริง คอนซัลแตนท์ จำกัด เป็นที่ปรึกษาด้านสิ่งแวดล้อม ดำเนินการตรวจสอบการปฏิบัติตามมาตรการป้องกันและแก้ไขผลกระทบสิ่งแวดล้อม และมาตรการติดตามตรวจสอบผลกระทบสิ่งแวดล้อมในระยะรื้อถอนและระยะก่อสร้าง รวมถึงจัดทำรายงานผลการปฏิบัติตามมาตรการฯ ดังกล่าว เพื่อเสนอหน่วยงานอนุญาตและสำนักงานนโยบายและแผนทรัพยากรธรรมชาติและสิ่งแวดล้อมพิจารณาเป็นประจำทุก 6 เดือน

สำหรับรายงานฉบับนี้เป็นรายงานผลการปฏิบัติตามมาตรการป้องกันและแก้ไขผลกระทบสิ่งแวดล้อม และมาตรการติดตามตรวจสอบผลกระทบสิ่งแวดล้อมของโครงการโรงไฟฟ้าขนาดเล็ก (ส่วนขยาย ครั้งที่ 1) ระยะรื้อถอนและระยะก่อสร้างระหว่างเดือนกันยายน พ.ศ. 2564-เดือนมิถุนายน พ.ศ. 2565 ดังรายละเอียดซึ่งจะได้กล่าวต่อไป

#### 1.2 ข้อมูลทั่วไปของโครงการ

- ชื่อโครงการ : โครงการโรงไฟฟ้าขนาดเล็ก (ส่วนขยาย ครั้งที่ 1)
- สถานที่ตั้งโครงการ : ตั้งอยู่เลขที่ 42/7 หมู่ที่ 1 ถนนสุขุมวิท กิโลเมตรที่ 124 ตำบลทุ่งสุขลา อำเภอสรรีราชา จังหวัดชลบุรี 20230 (ดังรูปที่ 1-1)
- ชื่อเจ้าของโครงการ : บริษัท ท็อป เอสพีพี จำกัด
- สถานที่ติดต่อ : ตั้งอยู่เลขที่ 555/1 ศูนย์เอนเนอร์ยี คอมเพล็กซ์ อาคารเอ ชั้น 11 ถนนวิภาวดีรังสิต แขวงจตุจักร เขตจตุจักร กรุงเทพมหานคร 10900  
โทรศัพท์: 0-2797-2999, 0-2299-0000 โทรสาร: 0-2797-2974
- จัดทำโดย : บริษัท ยูไนเต็ด แอนนาลิสต์ แอนด์ เอ็นจิเนียริง คอนซัลแตนท์ จำกัด
- โครงการได้รับความเห็นชอบในรายงานการประเมินผลกระทบสิ่งแวดล้อม : เมื่อวันที่ 29 กรกฎาคม พ.ศ. 2563 ตามหนังสือเลขที่ ทส 1010.7/9872
- โครงการได้นำเสนอรายงานผลการปฏิบัติตามมาตรการฯ ครั้งสุดท้าย : รายงานนี้เป็นรายงานฉบับแรก

## 8. รายละเอียดโครงการ

- ประเภทโครงการ : โครงการโรงไฟฟ้าขนาดเล็ก (ส่วนขยาย ครั้งที่ 1) เป็นโรงไฟฟ้าพลังงานความร้อน  
ทะเบียนโรงงานเลขที่ 3-88(2)-9/58 ขบ จัดเป็นประเภทหรือชนิดของโรงงาน ลำดับที่ 88  
ตามบัญชีประเภทโรงงานอุตสาหกรรมจำแนกตามกฎหมายกระทรวง (พ.ศ. 2535)
- ขนาดโครงการ : โครงการมีขนาดพื้นที่รวมประมาณ 61.04 ไร่

### 1.3 วัตถุประสงค์

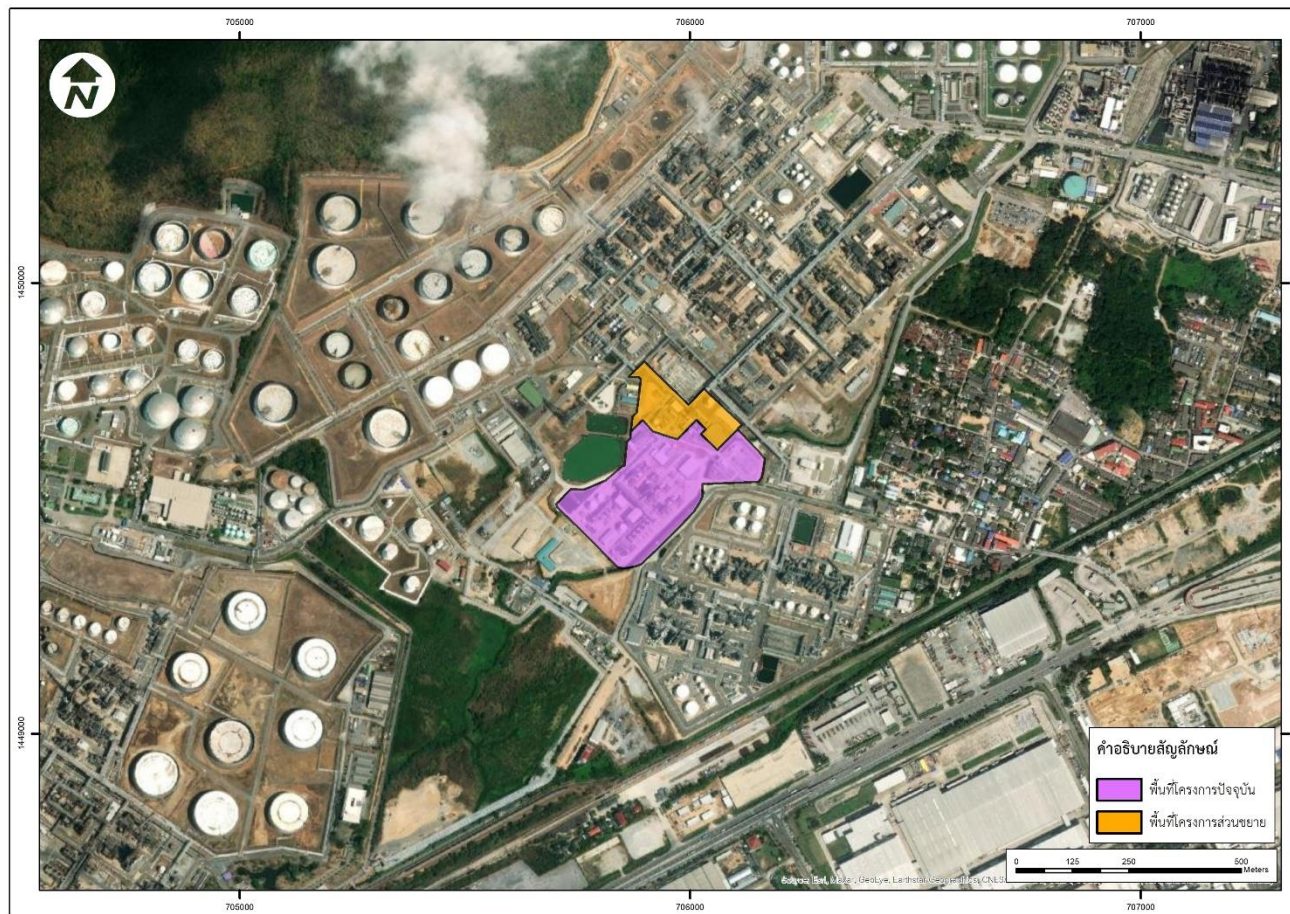
1. เพื่อตรวจสอบผลการปฏิบัติตามมาตรการป้องกัน และแก้ไขผลกระทบสิ่งแวดล้อม (Environmental Mitigation Measures) โครงการโรงไฟฟ้าขนาดเล็ก (ส่วนขยาย ครั้งที่ 1) ของบริษัท ท็อป เอสพีพี จำกัด ในระยะรื้อถอนและระยะก่อสร้าง
2. เพื่อติดตามตรวจสอบผลกระทบสิ่งแวดล้อม (Environmental Impact Monitoring) โครงการโรงไฟฟ้าขนาดเล็ก (ส่วนขยาย ครั้งที่ 1) ของบริษัท ท็อป เอสพีพี จำกัด ในระยะรื้อถอนและระยะก่อสร้าง
3. เพื่อจัดทำรายงานผลการปฏิบัติตามมาตรการป้องกันและแก้ไขผลกระทบสิ่งแวดล้อม และมาตรการติดตามตรวจสอบผลกระทบสิ่งแวดล้อม นำเสนอต่อหน่วยงานที่เกี่ยวข้องได้รับทราบ

### 1.4 รายละเอียดโครงการโดยสังเขป

#### 1.4.1 สถานที่ตั้งโครงการ

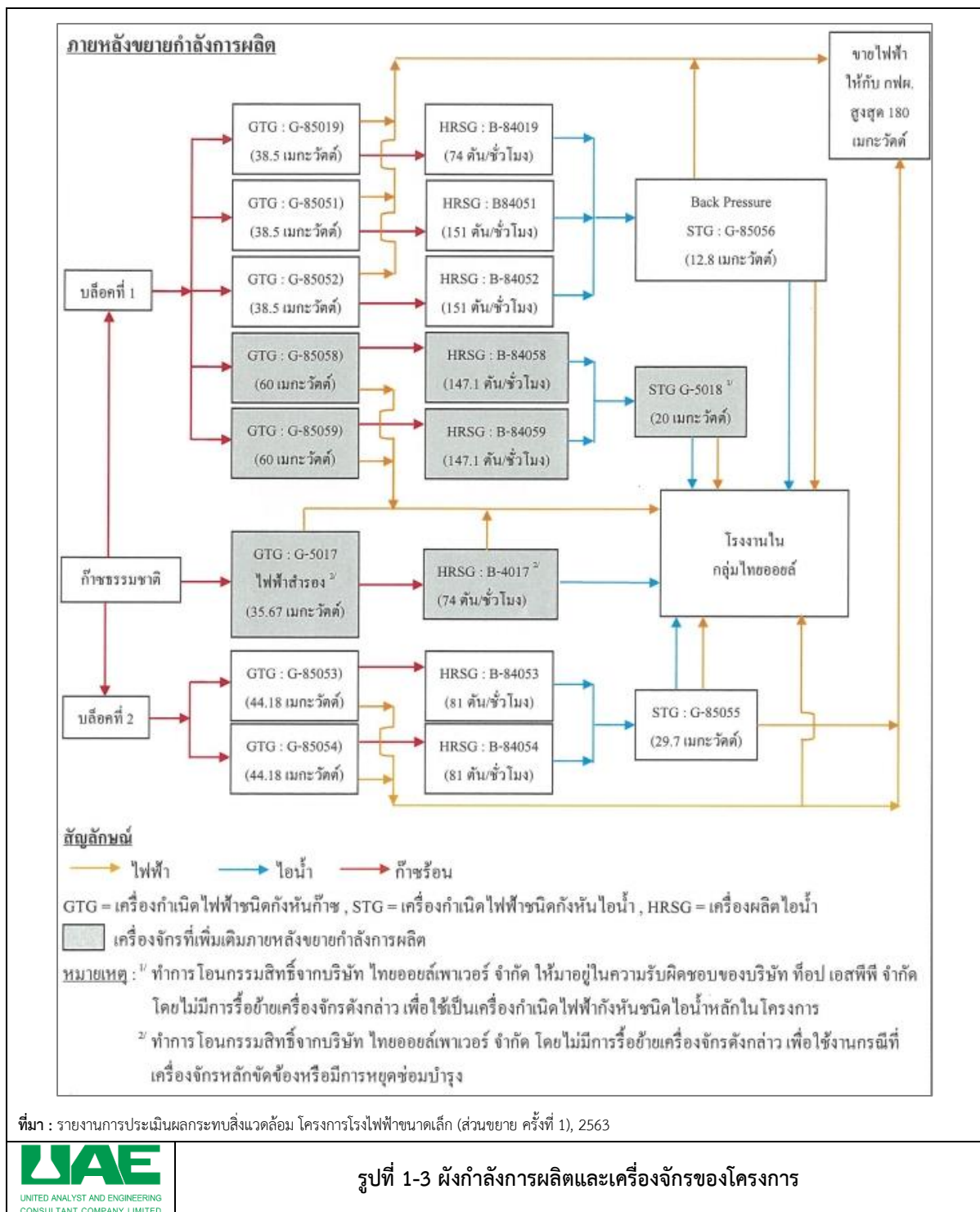
โครงการโรงไฟฟ้าขนาดเล็ก (ส่วนขยาย ครั้งที่ 1) ของบริษัท ท็อป เอสพีพี จำกัด ตั้งอยู่ที่ 42/7 หมู่ 1 ถนนสุขุมวิท กิโลเมตร 124 ต.ทุ่งสุขลา อ.ศรีราชา จ.ชลบุรี 20230 ในพื้นที่ของกลุ่มไทยออยล์ ปัจจุบันมีพื้นที่ 77,264.80 ตารางเมตร หรือ 48.29 ไร่ ภายหลังขยายกำลังการผลิตมีขนาดพื้นที่ประมาณ 97,664.54 ตารางเมตร หรือ 61.04 ไร่ (เพิ่มขึ้น 20,399.60 ตารางเมตร หรือ 12.75 ไร่) และที่ตั้งของโครงการมีพื้นที่โดยรอบโครงการแสดงดังรูปที่ 1-1 และรูปที่ 1-2 และรายละเอียดดังนี้

ทิศเหนือ	ติดกับ	โรงกลั่นน้ำมันไทยออยล์ของบริษัท ไทยออยล์ จำกัด (มหาชน)
ทิศใต้	ติดกับ	พื้นที่ของบริษัท ไทยออยล์ จำกัด (มหาชน)
ทิศตะวันออก	ติดกับ	โรงงานผลิตสารพาราไซลีน ของบริษัท ไทยพาราไซลีน จำกัดและ โรงงานผลิตสารตั้งต้นผลิตภัณฑ์ทำความสะอาด LAB (Linear Alkyl Benzene) ของบริษัท ลาบิกซ์ จำกัด
ทิศตะวันตก	ติดกับ	บ่อพักน้ำ (Surge Pond) ของโรงงานปรับปรุงคุณภาพน้ำเสียรวมของบริษัท ไทยออยล์ จำกัด (มหาชน)









## 1.5 การดำเนินงานของโครงการ

โครงการโรงไฟฟ้าขนาดเล็ก (ส่วนขยาย ครั้งที่ 1) เป็นการขยายกำลังการผลิตไฟฟ้าของบริษัท ท็อป เอสพีพี จำกัด เพื่อรองรับการพัฒนาโครงการในอนาคตของกลุ่มไทยออยล์ โดยมีรายละเอียดของเครื่องจักรที่ทำการติดตั้ง ประกอบด้วย

- ติดตั้งเครื่องกำเนิดไฟฟ้าชนิดกังหันก๊าซใหม่ ขนาด 60 เมกะวัตต์ จำนวน 2 ชุด
- ติดตั้งเครื่องผลิตไอน้ำจากก๊าซร้อนใหม่ ขนาด 147.1 ตัน/ชั่วโมง จำนวน 2 ชุด
- โอนกรรมสิทธิ์เครื่องกำเนิดไฟฟ้าชนิดกังหันไอน้ำ ขนาด 20 เมกะวัตต์ จำนวน 1 ชุด (G-5018) จากบริษัท ไทยออยล์ จำกัด (มหาชน) โดยไม่มีการรื้อย้ายเครื่องจักรดังกล่าว เพื่อใช้เป็นเครื่องกำเนิดไฟฟ้าชนิดกังหันไอน้ำหลักในโครงการ
- โอนกรรมสิทธิ์เครื่องกำเนิดไฟฟ้าชนิดกังหันก๊าซขนาด 35.67 เมกะวัตต์ จำนวน 1 ชุด (G-5017, B-4017) จากบริษัท ไทยออยล์ จำกัด (มหาชน) เพื่อใช้เป็นเครื่องกำเนิดไฟฟ้าสำรองของโครงการ

ภายหลังขยายกำลังการผลิต โครงการจะมีกำลังการผลิตไฟฟ้ารวม 386.36 เมกะวัตต์ (เครื่องกำเนิดไฟฟ้าสำรอง ขนาด 35.67 เมกะวัตต์) ดังรูปที่ 1-3 รวมไปถึงก่อสร้างอาคารสำหรับป้องกันอุปกรณ์ที่ใช้งานภายในสถานียควบคุมและมาตรวัดก๊าซธรรมชาติ และการเชื่อมต่อท่อก๊าซธรรมชาติขนาด 6 นิ้ว 2 เส้น ระยะทาง 100 เมตร และ 200 เมตร ตามลำดับ จากมาตรวัดก๊าซธรรมชาติ (NG Meter) เพื่อเชื่อมต่อไปยังเครื่องกำเนิดไฟฟ้าชนิดกังหันก๊าซที่ติดตั้งใหม่ทั้ง 2 ชุด

กิจกรรมงานรื้อถอนของโครงการโรงไฟฟ้าขนาดเล็ก (ส่วนขยาย ครั้งที่ 1) ของบริษัท ท็อป เอสพีพี จำกัด ระหว่างวันที่ 8 กันยายน-31 ตุลาคม พ.ศ. 2564 ได้แก่ งานขุด และงานสกัดและรื้อถอนพื้น-ผนัง สำหรับแผนงานก่อสร้างโครงการฯ เริ่มดำเนินการในเดือนพฤศจิกายน พ.ศ. 2564 ได้แก่ งานก่อสร้างฐานรากโครงสร้างอาคาร และงานเทพื้นคอนกรีต บริเวณพื้นที่ก่อสร้าง Area 1 และบริเวณพื้นที่ก่อสร้าง Area 2 และงานก่อสร้างโครงสร้างอาคาร บริเวณพื้นที่ก่อสร้าง Metering Area แสดงดังรูปที่ 1-4 ถึงรูปที่ 1-7



รูปที่ 1-4 กิจกรรมงานรื้อถอน





รูปที่ 1-4 กิจกรรณงานรื้อถอน (ต่อ)



รูปที่ 1-5 กิจกรรณงานก่อสร้างบริเวณพื้นที่ก่อสร้าง Area 1



รูปที่ 1-6 กิจกรรณงานก่อสร้างบริเวณพื้นที่ก่อสร้าง Area 2



รูปที่ 1-7 กิจกรรณงานก่อสร้างบริเวณพื้นที่ก่อสร้าง Metering Area

## 1.6 แผนการดำเนินงานติดตามตรวจสอบผลกระทบสิ่งแวดล้อม

บริษัท ยูโนเด็ค แอนนาลิสต์ แอนด์ เอ็นจิเนียริง คอนซัลแตนท์ จำกัด ได้ดำเนินการตามแผนงานที่ได้รับมอบหมาย โดยดำเนินการติดตามตรวจสอบผลกระทบสิ่งแวดล้อม ระยะรื้อถอนและระยะก่อสร้าง ดังแผนการติดตามตรวจสอบคุณภาพสิ่งแวดล้อมในตารางที่ 1-1 และบันทึกค่าพิกัดทางภูมิศาสตร์ (Geographic Positioning System หรือ GPS) ของตำแหน่งจุดติดตามตรวจสอบคุณภาพสิ่งแวดล้อมไว้ดังตารางที่ 1-2

ตารางที่ 1-1 แผนการติดตามตรวจสอบผลกระทบสิ่งแวดล้อม ระยะรื้อถอนและระยะก่อสร้าง  
โครงการโรงไฟฟ้าขนาดเล็ก (ส่วนขยาย ครั้งที่ 1) บริษัท ท็อป เอสพีพี จำกัด

สิ่งแวดล้อม ที่ติดตามตรวจสอบ	จุดที่ติดตามตรวจสอบ	ดัชนี	ความถี่
<b>ระยะรื้อถอน</b>			
รายงานการประเมินผลกระทบสิ่งแวดล้อม โครงการโรงไฟฟ้าขนาดเล็ก (ส่วนขยาย ครั้งที่ 1) ไม่มีการกำหนดมาตรการติดตามตรวจสอบผลกระทบสิ่งแวดล้อมในระยะรื้อถอน			
<b>ระยะก่อสร้าง</b>			
1. คุณภาพอากาศ ในบรรยากาศโดยทั่วไป	1. มหาวิทยาลัยเกษตรศาสตร์ วิทยาเขตศรีราชา 2. ชุมชนบ้านอ่าวอุดม 3. ชุมชนบ้านทุ่ง 4. ชุมชนบ้านแหลมอับัง	1. ฝุ่นละอองรวม (TSP) 2. ฝุ่นละอองขนาดเล็กไม่เกิน 10 ไมครอน (PM-10) 3. ความเร็วและทิศทางลม (สำหรับความเร็วและทิศทาง ลม ตรวจวัด 1 สถานี บริเวณ ชุมชนบ้านทุ่ง)	ตรวจวัด 7 วันต่อเนื่อง จำนวน 1 ครั้ง
2. ระดับเสียงโดยทั่วไป	1. ชุมชนบ้านอ่าวอุดม 2. ชุมชนบ้านทุ่ง 3. ริมรั้วโครงการด้านทิศเหนือ 4. ริมรั้วโครงการด้านทิศตะวันออก 5. ริมรั้วโครงการด้านทิศใต้ 6. ริมรั้วโครงการด้านทิศตะวันตก	1. ระดับเสียงเฉลี่ย 24 ชั่วโมง ( $L_{Aeq\ 24\ hr}$ ) 2. ระดับเสียงเฉลี่ยในเวลา กลางวันและกลางคืน ( $L_{Adn}$ ) 3. ระดับเสียงเปอร์เซ็นต์ไทล์ที่ 90 ( $L_{A90}$ ) 4. ระดับเสียงสูงสุด ( $L_{Amax}$ )	ตรวจวัด 7 วันต่อเนื่อง จำนวน 1 ครั้ง
3. การคมนาคมขนส่ง	1. เส้นทางขนส่ง และพื้นที่ โครงการ	บันทึกสถิติข้อมูลอุบัติเหตุ ได้แก่ - สาเหตุ - ความเสียหาย - แนวทางแก้ไข	ทุกครั้งที่มีอุบัติเหตุจาก ยานพาหนะของโครงการ โดยจัดทำรายงานสรุป ประจำปีทุกปี
4. อาชีวอนามัยและความ ปลอดภัย	1. พื้นที่โครงการ	บันทึกสถิติการเกิดอุบัติเหตุ ได้แก่ - สาเหตุ - ผลต่อสุขภาพพนักงาน - ความเสียหาย/สูญเสีย - การแก้ไข	ทุกครั้งที่มีอุบัติเหตุ โดยจัดทำรายงานสรุป ประจำปีทุกปี



**ตารางที่ 1-1 (ต่อ) แผนการติดตามตรวจสอบผลกระทบสิ่งแวดล้อม ระยะรื้อถอนและระยะก่อสร้าง  
โครงการโรงไฟฟ้าขนาดเล็ก (ส่วนขยาย ครั้งที่ 1) บริษัท ท็อป เอสพีพี จำกัด**

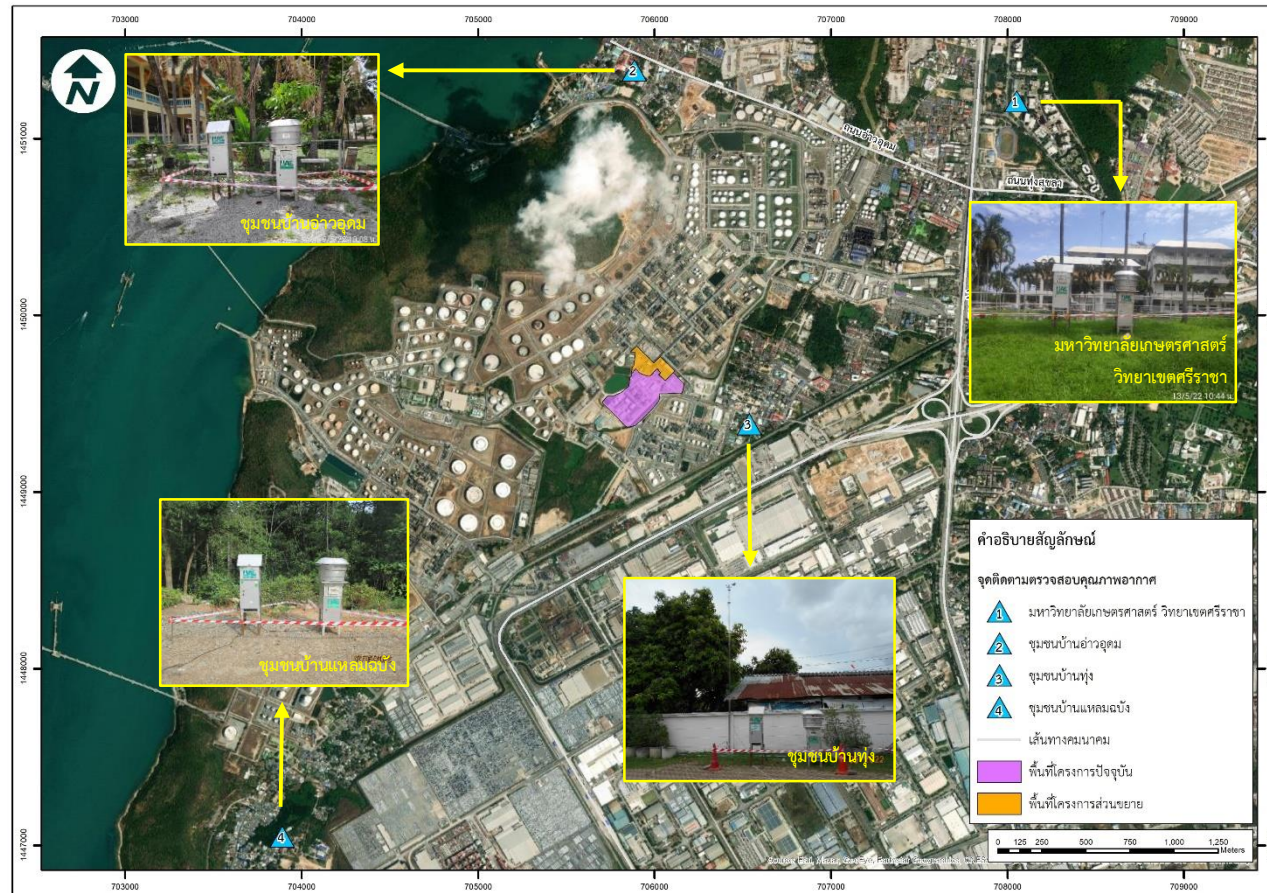
สิ่งแวดล้อม ที่ติดตามตรวจสอบ	จุดที่ติดตามตรวจสอบ	ดัชนี	ความถี่
5. เศรษฐกิจ-สังคม	<ol style="list-style-type: none"> <li>ชุมชนที่อยู่โดยรอบพื้นที่โครงการ ในรัศมี 5 กิโลเมตร</li> <li>หน่วยงานที่เกี่ยวข้อง</li> <li>สถานประกอบการใกล้เคียง</li> </ol>	<ul style="list-style-type: none"> <li>สำรวจสภาพเศรษฐกิจ-สังคม และความคิดเห็นของประชาชน ผู้นำชุมชน/ผู้นำท้องถิ่น ตัวแทน หน่วยงานที่เกี่ยวข้องและสถานประกอบการ โดยรอบพื้นที่โครงการ รวมถึงสำรวจดัชนีความพึงพอใจของชุมชน (Community Satisfaction Index)</li> </ul>	ปีละ 1 ครั้ง (ดำเนินการแล้วในเดือนพฤศจิกายน พ.ศ. 2564)
		<ul style="list-style-type: none"> <li>รวบรวมข้อร้องเรียน วิธีการแก้ไขปัญหา พร้อมการติดตามผลการแก้ไขข้อร้องเรียนจากชุมชนและภายในโครงการ รวมทั้งแนวทางการป้องกันการเกิดซ้ำ</li> </ul>	ปีละ 1 ครั้ง

ตารางที่ 1-2 ค่าพิกัดทางภูมิศาสตร์ของตำแหน่งจุดติดตามตรวจสอบผลกระทบสิ่งแวดล้อม ระยะก่อสร้าง  
โครงการโรงไฟฟ้าขนาดเล็ก (ส่วนขยาย ครั้งที่ 1) บริษัท ท็อป เอสพีพี จำกัด

สิ่งแวดล้อมที่ติดตามตรวจสอบ	จุดติดตามตรวจสอบ	ค่าพิกัด		
		UTM	East (X)	North (Y)
1. คุณภาพอากาศในบรรยากาศ โดยทั่วไป	1. มหาวิทยาลัยเกษตรศาสตร์ วิทยาเขตศรีราชา	47P	0708048	1451212
	2. ชุมชนบ้านอ่าวอุดม	47P	0705886	1451389
	3. ชุมชนบ้านทุ่ง	47P	0706539	1449384
	4. ชุมชนบ้านแหลมฉบัง	47P	0703891	1447047
2. ระดับเสียงโดยทั่วไป	1. ชุมชนบ้านอ่าวอุดม	47P	0705893	1451379
	2. ชุมชนบ้านทุ่ง	47P	0706509	1449382
	3. ริมรั้วโครงการด้านทิศเหนือ	47P	0706045	1449772
	4. ริมรั้วโครงการด้านทิศตะวันออก	47P	0706046	1449574
	5. ริมรั้วโครงการด้านทิศใต้	47P	0705814	1449393
	6. ริมรั้วโครงการด้านทิศตะวันตก	47P	0705816	1449577

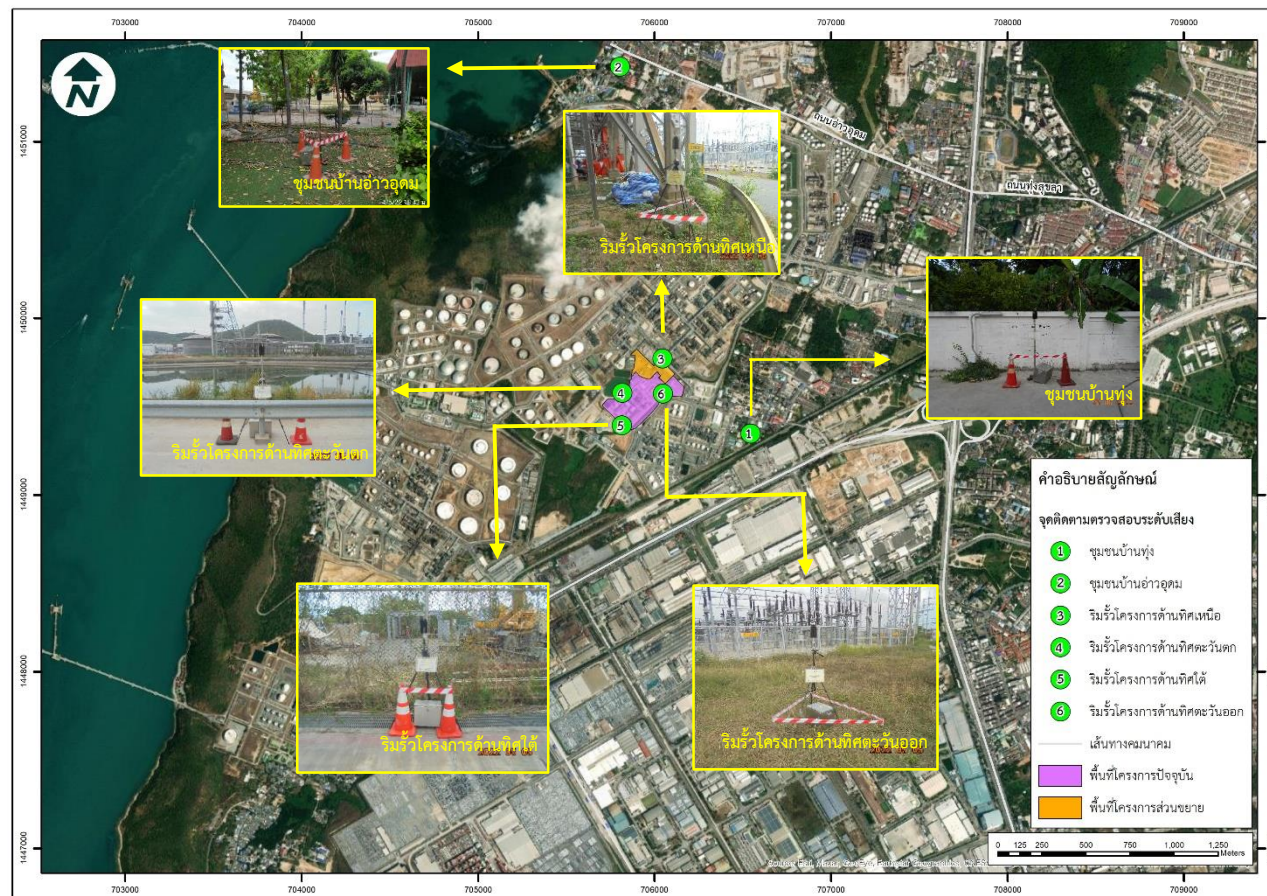
1.7 แผนผังจุดติดตามตรวจสอบ และสภาพแวดล้อม

แผนผังจุดติดตามตรวจสอบผลกระทบสิ่งแวดล้อม ระยะก่อสร้าง ประกอบด้วย คุณภาพอากาศในบรรยากาศและ  
ระดับเสียงโดยทั่วไป ดังรูปที่ 1-8 ถึงรูปที่ 1-9



รูปที่ 1-8 แผนที่แสดงตำแหน่งจุดติดตามตรวจสอบคุณภาพอากาศในบรรยากาศโดยทั่วไป





รูปที่ 1-9 แผนที่แสดงตำแหน่งจุดติดตามตรวจสอบระดับเสียงโดยทั่วไป